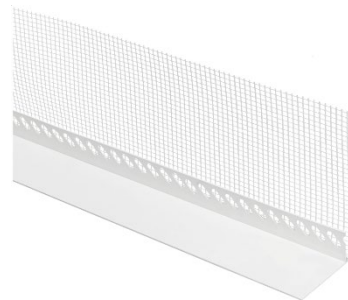


## WDVS Fugenflankenprofil 3828



Kunststoff-Auflageschenkel, mit Langlochstanzung und integriertem Gewebestreifen

### Anwendungsbereich

Zur optimalen Ausbildung putzbündiger Anschlüsse bei vorstehenden Bauteilen wie Fenster- und Türelementen oder Zargen in Brillux WDV-Systemen.

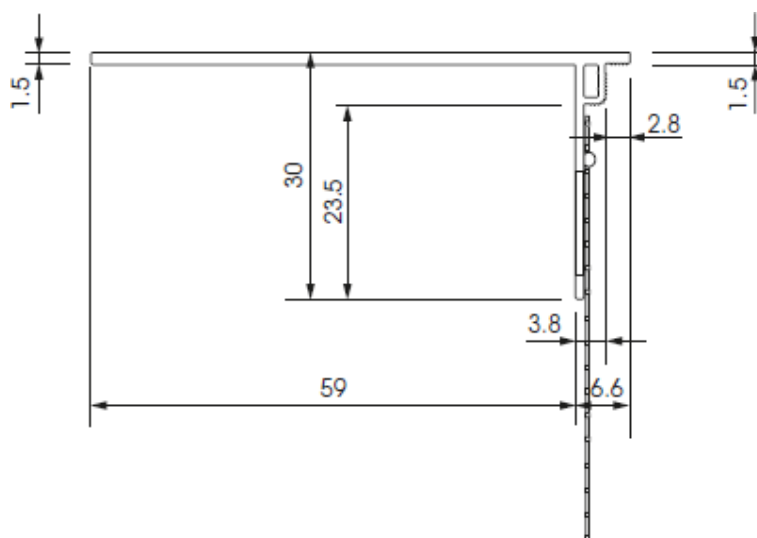
### Eigenschaften

- verstärkter Kunststoff-Eckwinkel mit Langlochstanzung
- mit aufgeschweißtem, alkalibeständigem Gewebestreifen und vorstehender Abzugskante
- die Abzugskante sorgt für eine gleichmäßige Schichtdicke der Armierungsmasse beim Einbetten des Profils
- mit Steckverbindern zur Verbindung der Profile

### Werkstoffbeschreibung

<b>Profilfarbton</b>	weiß
<b>Gewebefarbton</b>	weiß
<b>Maschenweite</b>	ca. 4 x 4 mm
<b>Ausführung</b>	Hart-PVC gefertigt nach DIN 16941
<b>Maße Kunststoffschenkel</b>	Breite ca. 65,6 mm, Dicke ca. 1,5 mm.
<b>Gewebebreite</b>	ca. 12,5 cm
<b>Flächengewicht (Gewebe)</b>	≥ 160 g/m <sup>2</sup>
<b>Länge</b>	2,50 m

Abmessungen



Weitere Größe auf Anfrage.

**Verpackung** 2,50 m/Schiene (15 Stück/Karton, 37,5 m) inklusive Steckverbinder

Verarbeitung

**Untergrundvorbehandlung**

Die Montage des WDV S Fugenflankenprofils 3828 erfolgt nach entsprechender Trocknungszeit auf den fluchtrecht ausgebildeten Außenkanten der WDV S-Dämmplatten. Zur Untergrundvorbehandlung die Angaben in den Praxismerkbältern der zum Einsatz kommenden WDV S-Dämmplatte und der WDV-Systembeschreibung beachten.

**Montage**

Die Montage des WDV S Fugenflankenprofils 3828 erfolgt vor der Flächenarmierung direkt auf die Kante der vorbereiteten Dämmplatten. Das WDV S Fugenflankenprofil 3828 mit der Gehrungsschere 3767 zuzuschneiden. Zum Durchtrennen des Gewebestreifens mit der Schneide der Schere durch das Gewebe ziehen. Zum Verbinden der Profile untereinander die mitgelieferten Steckverbinder und zur Eckausbildung die vorgefertigten Fugenflankeneckprofile, Artikel Nr. 3828.0000.0000, verwenden (separat zu bestellen). Die querliegenden Schenkel (Stoßbereiche) auf der Innenseite des Kunststoffschenkels zusätzlich mit TS-Vario Dichtband 3528 abdecken. Das passgenaue WDV S Fugenflankenprofil 3828 vollflächig (nicht punktuell) mit der systemzugehörigen Armierungsmasse befestigen. Hierzu die ausgewählte Armierungsmasse im Kantenbereich und in einem mindestens 12,5 cm breiten Streifen auf den Dämmplatten ca. 2-3 mm dick auftragen. Das Profil in die nasse Armierungsmasse fest eindrücken und fluchtrecht ausrichten. Während der Verarbeitung und Trocknung das Profil gegebenenfalls mit z. B. Fixierungsdörnern aus dem Qju Starterset 1427 sichern. Der Abstand zwischen dem Profil (Kunststoffschenkel) und dem jeweiligen Bauteil ist so ausführen, dass die bauseitig einzubringende Abdichtung (z. B. PUR-Dichtband) die auftretenden Bewegungen aufnehmen kann. Für einen gleichmäßigen Abstand zwischen den Dämmplatten und dem Bauteil empfehlen wir, einen provisorischen Abstandshalter, z. B. Streifen aus EPS-Dämmstoff, einzusetzen. Diesen provisorischen Abstandshalter in den Stoßbereichen zur Berücksichtigung des zusätzlichen Dichtbands entsprechend ausklinken. Nach dem Anbringen der Profile die Gewebestreifen in die nasse Armierungsmasse einbetten und inspachteln. In den Stoßbereichen den einseitigen Gewebeüberstand überlappend verwenden. Alternativ, wenn kein Gewebeüberstand mehr vorhanden ist, einen zusätzlichen Gewebestreifen, nass in nass ca. 15 x 15 cm einbetten. An den Ecken den Diagonal-Armierungspfeil 3713 anwenden.

## Verarbeitung

**Montage** Bei der anschließenden Ausführung der Flächenarmierung muss das Armierungsgewebe bis an die Putzkante des Profils herangeführt werden. Zur Vermeidung einer späteren übermäßig hohen Materialschichtdicke im Profilmittelbereich („Schanzeneffekt“) keine zweite Lage der Armierungsmasse auf den Profilmittelbereich aufbringen. Das überschüssige, durch die Gewebestreifen gedrückte Material mit einem Edelstahlglätter in die Fläche abziehen.

## Verarbeitung

**Verbrauch** 0,40 Stück/m

**Verarbeitungstemperatur** Bei +5 °C bis max. +40 °C Luft- und Objekttemperatur verarbeiten.

## Lagerung

Liegend, trocken und frostfrei, vor Hitze und direkter Sonneneinstrahlung geschützt lagern.

## Hinweise

**WDV-Systembeschreibungen** Die ausführlichen Angaben in der WDV-Systembeschreibung des zum Einsatz kommenden WDV-Systems beachten. Informationen zu den Brillux WDV-Systemen und die aktuellen Systembeschreibungen sind abrufbar unter: [www.brillux.de/Anwendungen/Richtig\\_dämmen/Dämmsysteme](http://www.brillux.de/Anwendungen/Richtig_dämmen/Dämmsysteme)

**Weitere Angaben** Die Angaben in den Praxismerkblättern der zur Anwendung kommenden Produkte beachten.

## Technische Beratung

Weitere technische Auskünfte erteilt der Brillux Beratungsdienst unter:  
Tel. +49 251 7188-239  
Fax +49 251 7188-106  
tb@brillux.de  
oder Ihr persönlicher Kontakt im Technischen Außendienst.

## Anmerkung

Dieses Praxismerkblatt basiert auf intensiver Entwicklungsarbeit und langjähriger praktischer Erfahrung. Der Inhalt bekundet kein vertragliches Rechtsverhältnis. Die Verarbeitenden/Kaufenden werden nicht davon entbunden, unsere Produkte auf ihre Eignung für die vorgesehene Anwendung in eigener Verantwortung zu prüfen. Darüber hinaus gelten unsere Allgemeinen Geschäftsbedingungen.

Mit Erscheinen einer Neuauflage dieses Praxismerkblatts mit neuem Stand verlieren die bisherigen Angaben ihre Gültigkeit. Die aktuelle Version ist im Internet abrufbar.

Brillux  
Weseler Straße 401  
48163 Münster  
Tel. +49 251 7188-0  
Fax +49 251 7188-105  
info@brillux.de  
www.brillux.de